

Objetivo #2. Hambre Cero. Los Objetivos de Desarrollo Sostenible buscan terminar con todas las formas de hambre y desnutrición para 2030 y velar por el acceso de todas las personas, en especial los niños, a una alimentación suficiente y nutritiva durante todo el año.

¿Por qué muere un niño desnutrido?

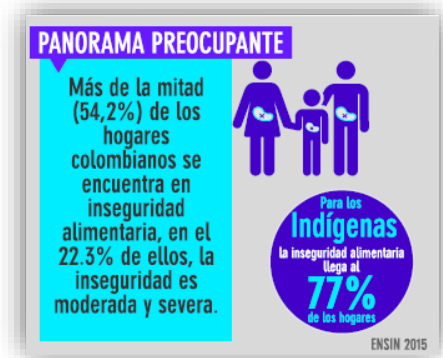
La desnutrición crónica es aquella que se produce cuando el niño está sometido a largos períodos de hambre. La carencia de diversos nutrientes y calorías se traduce en que el niño menor de 5 años tenga una talla menor a la esperada para su edad. **En Colombia 10.8 niños de cada 100 están afectados por esta condición.**

La desnutrición crónica, es por lo tanto una alteración en el crecimiento que no aparece ‘de la noche a la mañana’ sino que es acumulativa, la no detección temprana, incide en que la respuesta clínica ya no sea suficiente y los niños crecen y se desarrollan de manera rezagada y se exponen a mayores riesgos en salud porque tienen un sistema inmunológico deteriorado, que tienen mayores dificultades para responder a las infecciones. En este sentido, una gripa en estos niños puede fácilmente convertirse en una neumonía de la cual pueden no reponerse. Explica **Juan Carlos Burgos, nutricionista de la Fundación Éxito.**



De igual manera, la rehabilitación nutricional del niño, puede ser no-exitosa porque el organismo ya ha perdido capacidades y ese cuerpo deteriorado, no responde absorbiendo los nutrientes y no logra la readaptación de las funciones metabólicas e intestinales propias. Por ello, luchar contra la desnutrición crónica, evita que ésta llegue a estados agudos y con ellos a la muerte. Pero aún, sin que se dé la muerte, la desnutrición crónica, trae consecuencias incuantificables para la vida física y social de las personas y de las sociedades.

“Hasta los 20 meses del niño se forma el 80% % de la masa cerebral. Por ello, los primeros 1.000 días de su vida son esenciales para garantizar un desarrollo pleno. Ante una inadecuada nutrición, el cerebro también va a sufrir. Por ejemplo, la falta de proteínas, entorpece el proceso de mielinización. Este proceso recubre los enlaces entre las neuronas con la proteína ‘mielina’ lo que permite que estas puedan comunicarse a mayor velocidad unas con otras a través de impulsos eléctricos –que es como se comunica el cerebro- Así que la desnutrición crónica tiene una consecuencia negativa inmediata en el bajo rendimiento cognitivo a lo largo de la vida, y en la baja productividad” explica el doctor Burgos.



La talla baja lo que quiere decir es que el niño no tiene la energía ni los nutrientes para alcanzar su potencial de crecimiento. Por lo tanto, un niño desnutrido, no alcanzará su mejor capacidad ni física ni intelectual por lo que se verá, a la larga, afectado en todas las dimensiones de su vida: propenso a más enfermedades, menos éxito escolar, menos éxito laboral lo que se traduce en vidas con menos bienestar.

Invertir en la nutrición infantil es invertir en la productividad y el desarrollo

La inversión en el desarrollo integral de los niños y de las niñas en su primera infancia ha sido reconocida como la inversión con mayor retorno de capital a las naciones. En el caso de la nutrición y la salud, por cada dólar invertido se da el siguiente retorno social y económico:

- 4 dólares, cuando se interviene la desnutrición aguda (bajo peso para la talla).
- 11 dólares, cuando se atiende la desnutrición crónica (baja talla para la edad).
- 12 dólares, cuando se invierte en superar la anemia en mujeres en edad reproductiva
- 35 dólares, cuando se invierte en lactancia materna exclusiva¹.

Durante el periodo 2005 a 2014 se produjeron 4.050 muertes por desnutrición en menores de cinco años en Colombia, para un promedio de 405 muertes anuales. Las muertes por desnutrición fueron 7 veces más altas en el quintil más pobre de la población, frente al más rico. ASIS 2016.

Colombia, medio país en riesgo nutricional

La Encuesta Nacional de la Situación Nutricional -Ensin 2015²- muestra un panorama preocupante. Más de la mitad (54.2%) de los hogares colombianos se encuentra en inseguridad alimentaria, en el 22.3% de ellos, la inseguridad es severa. Esta vulneración se presenta con mayor frecuencia en las familias con el índice de riqueza más bajo, en el cual la inseguridad alimentaria se eleva al 71.2%. En los indígenas el ascenso vertiginoso alcanza el 77% de los hogares.

La Ensin 2015 muestra cómo por regiones la inseguridad varía, siendo las más críticas Atlántica (65%) Orinoquía y Amazonía (64%), Pacífica (57.4%), Bogotá (50.2%).

“Además de las razones clínicas por las cuales se muere un niño en Colombia, hay otras que subyacen a estas: inequidad, injusticia y vulneración del derecho fundamental a la



¹ (Shekar, Meera; Kakietek, Jakub; Dayton Eberwein, Julia; Walters, Dylan. 2017. An Investment Framework for Nutrition: Reaching the Global Targets for Stunting, Anemia, Breastfeeding, and Wasting. Directions in Development--Human Development; Washington, DC: World Bank. © World Bank.)

² Encuesta Nacional de la Situación Nutricional en Colombia. Ensin 2015 en: <https://goo.gl/DXopWG> (No se ha hecho entrega pública de todo el documento oficial, por lo que no se poseen todos los hallazgos y detalles)

alimentación. Por ello, para la Fundación Éxito, la meta es alcanzar la desnutrición crónica 0 para el año 2030". Afirma Paula Escobar, directora de la Fundación Éxito.

Signos de la desnutrición

Si bien, hay algunos signos solo detectables en exámenes médicos especializados, algunos tipos de desnutrición y características pueden ser evidentes y una alarma para familiares, cuidadores y para la comunidad que rodea al niño: escuela, centro de atención infantil, centro de salud.

Desnutrición kwashiorkor: "Rubiecito y barrigón"

La palabra Kwashiorkor viene del África y significa el niño destronado. Se dio este nombre a la desnutrición que se detectó en niños hacia los 18 meses, cuyas madres eran gestantes o tenían otro bebé. Dada esta condición el niño mayor dejaba de ser amamantado y la ingesta de proteínas se suspendía, pasando a ingerir, principalmente carbohidratos.

Entonces en la desnutrición Kwashiorkor el niño puede tener un buen peso. Se ven barrigones porque retienen agua y el hígado puede estar inflamado, se detecta edema o inflamación en los miembros inferiores y puede tener una letalidad del 60% por la altísima deficiencia de proteínas que son las que mantienen el sistema inmunológico alerta. Por ello, ante una infección, su respuesta es bajísima causando la muerte en 6 de cada 10 casos. Otro signo para detectarlos en su cabello "bandera" es decir que sus mechones tienen varios colores, marrón, rojizo, rubio.

Desnutrición Marasmo

En esta enfermedad los niños están emaciados; la desnutrición es evidente: su piel está colgando en exilas, se marcan los huesos, la grasa ha desaparecido de lugares como glúteos y piernas, la piel es seca y escamosa. La deficiencia energética es total. Su peso corporal generalmente está por debajo del 60% del esperado para su edad.. Son niños retraídos y tienden a permanecer quietos, porque ante una desnutrición tan marcada el cuerpo trata de guardar la energía para la respiración, los latidos del corazón, es decir que se concentra en que el niño sobreviva.

Explica el doctor Juan Carlos Burgos, nutricionista de la Fundación Éxito